

KUNNGJØRING
SOON Seilforening i samarbeid med Norges Seilforbund
Ønsker velkommen til
NORGESMESTERSKAP FOR
Albin Express
i Son
1. – 3. September 2017

1 REGLER

1.1 Regattaen vil være underlagt reglene slik de er definert i *Kappseilingsreglene* 2017 – 2020.

1.2 NSF's regler for arrangement av Norgesmesterskap vil gjelde.

1.3 NSF's og NIF's generelle bestemmelser for barneidrett, lisens, reklame, doping og rett til å delta vil gjelde for stevnet.

1.4 Express Klasseklubbens regler vil gjelde.

2 REKLAME

2.1 Deltagerreklame vil være begrenset som følger ISAF regulation 20

2.2 Båter kan bli pålagt å vise reklame valgt og levert av den organiserende myndighet.

3 RETT TIL Å DELTA OG PÅMELDING

3.1 Regattaen er åpen for alle båter i Express klassen som oppfyller kravene satt av Express klasseklubbens klasseregler.

3.2 Rormann og samtlige mannskap på Norske deltagende båter må være medlem av en seilforening tilsluttet NSF og ha tegnet NSF seilerlisens.

3.3 Hver deltagende båt skal være forsikret med gyldig ansvarsforsikring for båt som deltar i regatta.

3.4 Båter som har rett til å delta kan påmeldes ved å bruke Seilmagasinet's nettbaserte påmeldingssystem

(www.seilmagasinet.no) innen 18. august 2017.

3.5 Senere påmelding er mulig frem til 25. august 2017 mot et ekstra gebyr som beskrevet under punkt 4.2.

4 STARTKONTINGENT

4.1 Startkontingent er kr. 2,000

4.2 Startkontingent ved påmelding etter 18. august økes med 25% til kr. 2,500

4.3 For deltakelse på sosialt arrangement tilkommer egen kostnad per person. Pris og arrangement vil bli annonsert senere.

5 REGISTRERING

5.1 Registrering skjer ved ankomst på Soon Seilforening (Regattakontor ved klubbhuset). Mannskapet blir veid ved registrering.

5.2 Følgende dokumentasjon skal vises ved registrering:

- Mannsapsliste med medlemskap bevis til en Seilforening,
- Kvittering for betalt NSF Seilerlisensnummer (ref. pkt 3.2),
- Gyldig Klassebevis,

- Signert egenkontrollskjema ved registrering i henhold til klasseregler,
- Gyldig Forsikringbevis (ref. pkt 3.3).

6 TIDSPROGRAM

6.1 Registrering:

Torsdag 30. august kl. 16.30 – 21:00

Fredag 1. september kl. 08:00 – 10:00

6.2 Dato og gjennomføringsplan for seilasene:

Fredag, 1. september, første varselsignal kl. 12:00 – inntil 4 seilaser

Lørdag, 2. september, første varselsignal kl. 11:00 – inntil 4 seilaser

Søndag, 3. september, første varselsignal kl. 11:00 – inntil 3 seilaser

6.3 Antall seilaser: Det vil bli forsøkt seilt maks 10 seilaser over 3 dager

6.4 Dersom det er gjennomført nok seilaser for godkjent NM, vil det ikke bli noen varselsignal etter kl. 15:00 søndag. Uavhengig av antall gjennomførte seilaser vil det ikke bli gitt noen varselsignal etter kl. 16:00 søndag.

6.6 Arrangør kan velge å endre formatet på gjennomføringen av regattaserien og bane, senest 3 dager etter at ordinær påmeldingsfrist er utløpt, iht punkt 3.5.

7 TEKNISK KONTROLL OG SIKKERHETSKONTROLL

7.1 Hver båt skal fremvise dokumenter iht punkt 5.2

7.2 Det kan bli foretatt stikkprøvekontroll av utvalgte båter etter siste seilas hver dag. Teknisk kontroll og sikkerhetskontroll i henhold til kontrollskjema for den enkelte klasse kan foretas ved at det tas stikkprøver av utvalgte båter.

8 SEILINGSBESTEMMELSER

Seilingsbestemmelsene vil være tilgjengelig på mesterskapets nettside(www.seilmagasinet.no) i god tid før mesterskapet.

9 STEVNETS BELIGGENHET

Regatta er planlagt syd for Bevøya og vest for Jeløy, alternativt nord for Jeløy og syd for Son Havn

Havnen er Son Seilforening og Son Gjestehavn.

Vedlegg 1 - viser beliggenhet av havn og baneområder.

10 LØPENE

Diagrammene i Vedlegg 2 viser løpene, med omtrentlige vinkler mellom leggene, rekkefølgen merkene skal passeres i og hvilken side man skal ha hvert merke på

11 PROTESTER OG STRAFFESYSTEM

Poengstraff. Regel 44.3 gjelder ikke.

12 POENGBEREGNING

12.1 4 seilaser må fullføres for at det skal være et gyldig NM.

12.2 (a) Når færre enn 5 seilaser har blitt fullført, vil en båts poeng for NM være dens totale poengsum.

(b) Når mellom 5 og 8 seilaser har blitt fullført, vil en båts poeng for NM være dens totale poengsum minus dens dårligste poeng.

(c) Når 9 eller flere seilaser har blitt fullført, vil en båts poeng for NM være dens totale poengsum minus dens to dårligste poeng.

13 PREMIER

NSFs NM-medaljer, gull, sølv og bronse vil bli tildelt seilerne som blir henholdsvis nr. 1, 2 og 3.

14 ANSVARFRASKRIVELSE

Deltagere i regattaen deltar ene og alene på eget ansvar. (Ref. Regel 4, Avgjørelse om å kappseile).

Den organiserende myndighet vil ikke akseptere noe ansvar for skade på materiell eller person eller dødsfall inntruffet i forbindelse med, før, under eller etter regattaen.

15 BÅTPLASSER

Båter skal oppbevares på deres tildelte plasser mens de er i havnen.

16 RESTRIKSJONER PÅ Å TA BÅTER PÅ LAND

Kjølbåter skal ikke tas på land i løpet av regattaen annet enn med, og i samsvar med betingelsene i, skriftlig forhåndstillatelse fra regattakomiteen.

17 DYKKERUTSTYR OG PLASTBASSENGER

Undervannspusteutstyr og plastbassenger eller lignende skal ikke benyttes rundt kjølbåter mellom klarsignalet for første seilas og etter endt seilas siste dag.

18 RADIOKOMMUNIKASJON

Unntatt i en nødsituasjon skal en båt verken sende radiomeldinger mens den kappseiler eller motta radiomeldinger som ikke er tilgjengelige for alle båtene. Denne restriksjonen gjelder også mobiltelefoner. Arrangør vil bruke VHF som støtteverktøy for kommunikasjon på banen.

Deltagende båter kan kommunisere med arrangør via VHF.

19 YTTERLIGERE INFORMASJON

For ytterligere informasjon se regattaens webside (www.seilmagasinet.no/sailracer) eller ta kontakt med

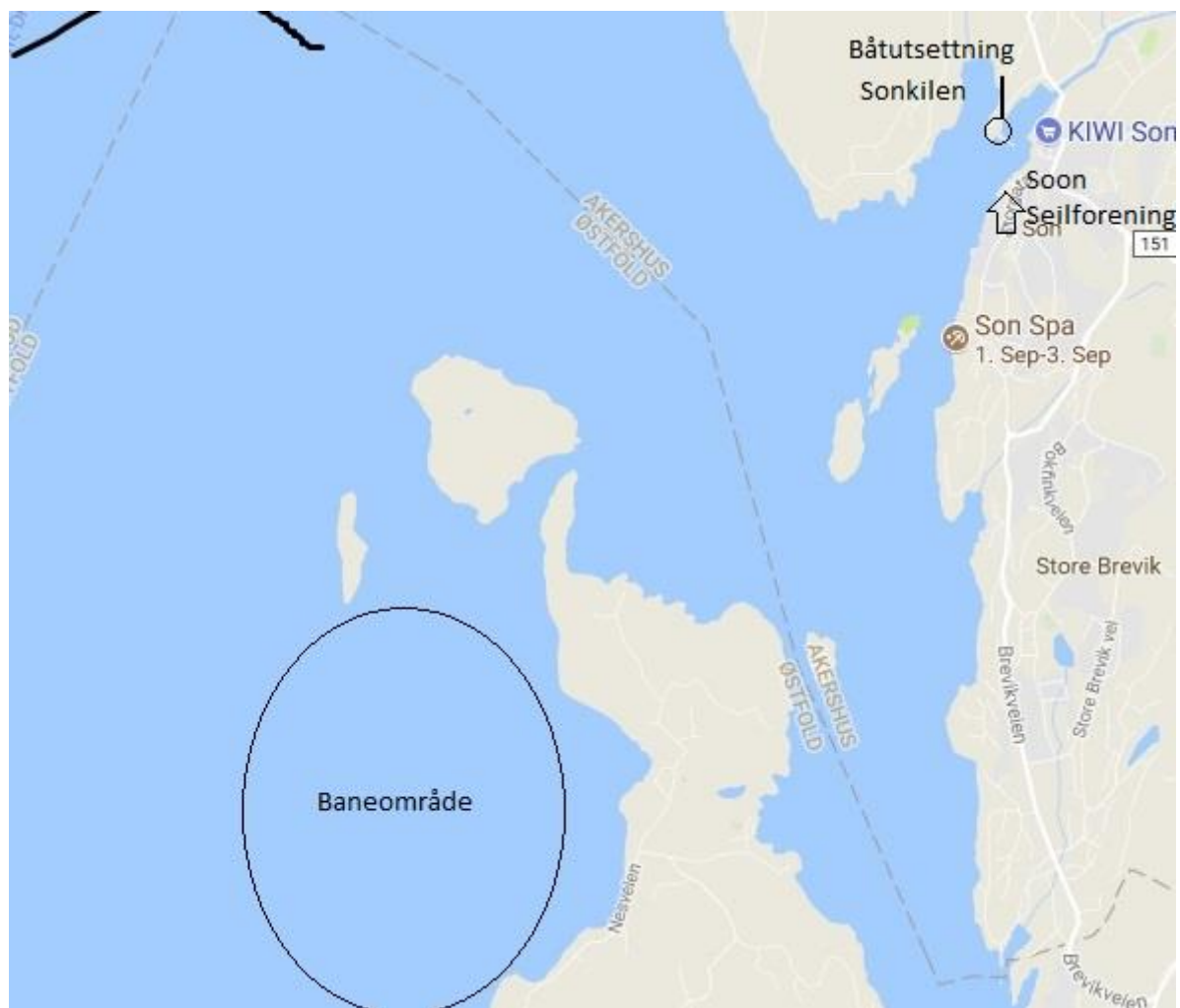
Organisasjonsleder: Kristoffer Gundersen

epost: leder@soonsf.no, tlf.

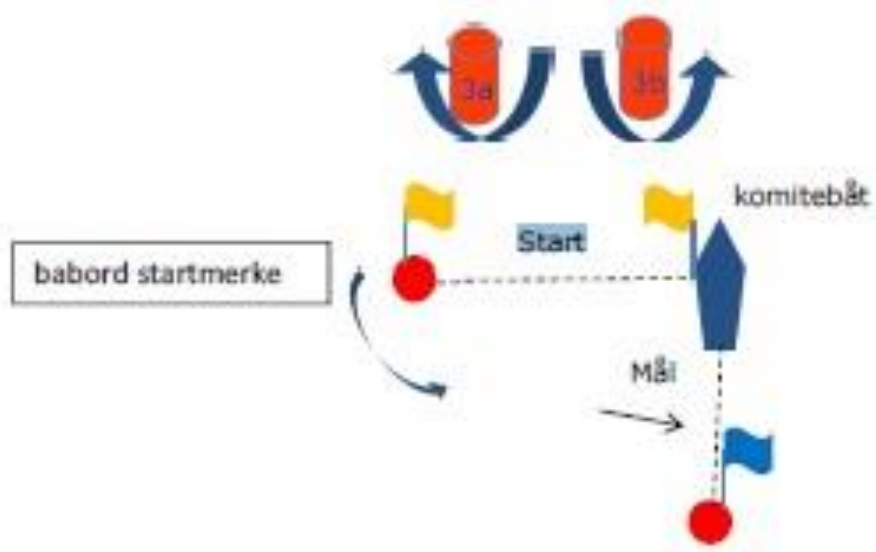
Regattasjef: Thor Magnus Lie

epost: regatta@soonsf.no, tlf . 92 49 55 53

Vedlegg 1



Vedlegg 2



Løpsbeskrivelse

Løp 1: Start - 1 - 2 - Babord startmerke - mål

Løp 2: Start - 1 - 2 - (3a-3b) - 1 - 2 - Babord startmerke - Mål

Løp 3: Start - 1 - 2 - (3a-3b) - 1 - 2 - (3a-3b) - 1 - 2 - Babord startmerke - Mål

Tallstandard:

1

2

3

Beskrivelse av merkene:

- Merkene 1, 3a, og 3b vil være store gule sylinder bøyer
- Merkene 2 vil være oransje bøye
- Startmerke vil være en oransje flaggbøye.
- Målmerke vil være blå flaggbøye

- Merke 1, 2, og babord startmerke skal holdes til babord ved runding.
- Båtene skal passere mellom Merke 3a og 3b i retning av kursen fra forrige merket.